

平成 24 年 4 月に社会福祉法人による  
建替・運営を実施した保育所の検証報告書

(村雨保育園)

---

神戸市こども家庭局子育て支援部保育振興課

平成 25 年 10 月

## 1. 検証の趣旨

神戸市では、平成 17 年 2 月に策定した神戸市次世代育成支援対策推進行動計画である「神戸っ子すこやかプラン 21」に基づき、保育サービスの充実に加え、児童虐待への対応や防止、子育て不安解消のための情報提供等の充実など、在宅育児家庭を含めたすべての子育て家庭への見守りや支援について、総合的な取り組みを実施しています。

しかしながら、すべての子どもたちのために、バランスよく子育て支援施策を進めていくためには、限られた人材や財源を最大限有効に活用していくことを考えていかなければなりません。そのため、児童の健全育成を第一におきながら、一定数の神戸市立保育所の運営主体を兵庫県内で児童福祉法に基づく同じ認可保育所として運営実績のある社会福祉法人へ変更する、「公立保育所の社会福祉法人への移管」に取り組んでまいりました。

その取り組みとして、平成 18 年 4 月には、本山北町保育所（東灘区）、中原保育所（灘区）、鈴蘭台北町保育所（北区）、平成 19 年 4 月には、大同保育所（兵庫区）、千鳥が丘保育所（垂水区）、7 月には、枝吉保育所（西区）、平成 20 年 4 月には、旗塚保育所（中央区）、神楽保育所（長田区）、千歳保育所（須磨区）、平成 21 年 4 月には北青木保育所（東灘区）、御崎保育所（兵庫区）、西鈴蘭台保育所（北区）、平成 22 年 4 月には兵庫保育所（兵庫区）、乙木保育所（垂水区）の運営主体を社会福祉法人に移管してきました。

さらに、耐震の問題や老朽化が進み、合築施設も既に廃止、または移転・廃止が予定されており、保育所として大規模な改修等が困難である保育所については、社会福祉法人が建て替えて運営していただく取り組みを、現在進めています。

その取り組みとして、平成 23 年 4 月には五位ノ池保育所（長田区）、平成 24 年 4 月には村雨保育所（須磨区）の運営主体を社会福祉法人に移行し、運営移行後には、一定期間、運営移行前の公立保育所保育士数名の常駐によるフォローを行い、その後も神戸市立保育所の保育に精通した職員の定期的な巡回による状況確認のほか、保護者アンケート、法人ヒアリングなどを実施し、運営移行後の保育が公募条件に沿って行われているかどうか、検証を行ってまいりました。

この度、それらの結果を検証報告書としてとりまとめさせていただきました。

## 2. 検証の内容

### (1) 保育所の概要

- ア 施設名 村雨保育園（神戸市立村雨保育所を建替・運営）
- イ 運営主体 社会福祉法人 豊友会
- ウ 所在地 神戸市須磨区行幸町一丁目 2-26  
(JR須磨海浜公園駅より南西へ徒歩約7分)
- エ 児童定員 120名
- オ 神戸市立保育所としての開所日 昭和45年7月1日

### (2) 建替・運営までの経緯

#### ア 建替・運営発表から法人選定まで

平成21年11月24日に保護者の皆様に建替・運営する旨をお伝えし、その後、11月30日から翌年7月10日までの期間において保護者説明会や個別相談会を開催してきました。

その中で、平成22年4月16日に、兵庫県内で1年以上の認可保育所の運営実績のある社会福祉法人であることなどを条件として、法人募集を開始する旨を保護者に説明し、4月20日から募集要領を配付しました。その後、4月25日に、応募を検討している法人に対して、村雨保育所の保育方針や保育内容などを法人に説明する現地説明会を開催し、15法人の参加がありました。

最終的に、8法人からの申込みがあり、7月31日・8月1日・8月7日・8月8日に、申込法人から保護者に対して、法人の理念や運営移行後の運営方針などを説明するプレゼンテーションを行いました。また、併せて、申込法人の運営する保育園見学会も実施いたしました。

その後、9月7日に法人選定委員会（一次審査）が開催され、申込書類や申

込法人の運営する保育園の状況等から審査を行い、2 法人を建替・運営先法人の候補として法人選定委員会（二次審査）で審査することとなりました。

法人選定委員会（二次審査）は10月22日に開催され、選定委員が、申込法人から直接ヒアリング等を行い、村雨保育所の建替・運営先法人として「社会福祉法人 豊友会」が選定されたことから、市としても建替・運営先法人として決定いたしました。

なお、保護者2名に保護者委員として、それぞれ法人選定委員会一次審査、二次審査に参画いただきました。

#### イ 法人決定後、建替・運営まで

建替・運営先法人決定後、11月12日に建替・運営先法人を保護者の皆様へ紹介いたしました。その後、12月16日からは、①保護者、②豊友会、③神戸市の三者による運営委員会を開催し、平成24年4月の運営移行に向けて引継ぎ及び共同保育等についての協議を行ってまいりました。平成24年1月4日から共同保育を開始したのちも、運営委員会の場で、共同保育の進捗状況等を確認してきました。

### (3) 公募条件の遵守状況・保育園の運営状況の確認

#### ア 公募条件の遵守状況の確認

建替・運営先法人の募集の際に示した公募条件を遵守しながら、運営移行後の保育が円滑に行われているかどうかを確認するとともに、子どもの保育園での生活を見守るために、運営移行後の4月は元所長と保育士数名、5月から7月は元所長が常駐しました。その後も元所長や建替・運営の業務に携わる保育振興課職員が、保育園を定期的に巡回訪問するなど、建替・運営先法人と連携をとりながら、その状況を把握してきました。

さらに、法人ヒアリングを実施し、公募条件の遵守状況を確認しました。

<公募条件の遵守状況>

(運営移行前と同様、または公募条件が守られている場合は○印を入れています)

項目	公募条件の遵守状況	
1 保育 内容	入所定員の継承	○
	定員構成の継承	○
	休所日	○
	開所時間	○
	保育運営等	○
	年間行事の継承	○
	子育て支援事業 地域交流事業	○
	宗教的活動の多様性 に配慮	○
	特別保育事業	○ ・一時保育の実施
	費用負担	○
2 給食、 保健、 衛生、 安全管理	給食の提供	○ ・三者（保護者、担任、管理栄養士）によるアレルギーチェック資料の作成 ・給食提供時のアレルギーチェック（管理栄養士、担任によるチェック）
	食育の取り組み・ 栄養指導	○ ・クッキング保育
	衛生管理・健康管理	○ ・害虫駆除（月1回） ・トイレの乾式化
	健康診断	○
	事故防止・防犯対策	○ ・送迎用駐車・駐輪スペースの確保 ・オートロックドアの設置、防犯カメラの設置、機械警備の設置
	法令遵守	○

3 法人	運用財産	○
	役員の条件	
4 職員	職員配置	○
	経験を有する施設長の確保	
	経験を有する保育士の確保	
5 保育の質の向上	苦情解決制度	○
	第三者評価の受審・公表	・今後、受審を予定
	資質向上の取り組み	○
6	保育内容の充実	○
7 その他	積極的な情報開示	○
	公募条件変更の際の保護者の了解	○
	既設保育所を廃止しないこと	○

#### イ 保育園の運営状況の確認

運営移行後の平成24年4月は元所長と保育士5名、5月から7月は元所長が保育園に常駐し、8月以降は元所長や建替・運営に携わる保育振興課職員が定期的に巡回訪問し、その状況の確認に努めてきました。

<運営移行後のフォロー（常駐、巡回）の状況>

職員の常駐によるフォロー		体制
平成 24 年 4 月	元所長 1 名 保育士 5 名（元 0～4 歳児担当各 1 名）	
平成 24 年 5 月～7 月	元所長 1 名	
巡回によるフォロー		頻度
平成 24 年 8 月	月 8 日程度	朝の登園時間帯または夕方の降園時間帯及び行事などを中心に巡回
平成 24 年 9 月	月 7 日程度	
平成 24 年 10 月	月 6 日程度	
平成 24 年 11 月	月 5 日程度	
平成 24 年 12 月～平成 25 年 3 月	月 4 日程度	

<子どもの状況、保護者の状況>

法人に運営が移行されるまでの共同保育期間中、子どもたちは旧保育所で法人職員との生活を経験し、信頼関係を築くことができていたため、運営が移行された4月には、例年同様、進級した喜びにあふれ、新しい保育園での生活をスタートした子どもの姿を見ることができました。新しい園舎での生活の仕方に少し戸惑う子どもの姿も見られましたが、法人職員による子ども一人ひとりの丁寧な受け入れと関わり、また、フォローに残った元所長と保育士の見守り

の中で、子どもたちはすぐに慣れることができ、新しい園舎で落ち着いた生活をおくる姿も見られました。保護者の方も4月当初は、今までとは違った環境で少し戸惑いが見られましたが、法人職員の丁寧な説明等によりすぐに安心され、4月末には子どもも保護者も落ち着いて保育園生活を過ごす姿を確認することができました。

5月には元所長による見守りになりましたが、子どもたちは動揺することなく、日々保育園の生活に馴染んでいく姿が見られました。

8月からは元所長による巡回でのフォローとなり、引き続き見守りを行う中、子どもたちが先生方と元気に楽しく園生活を過ごしている様子が見えなくなりました。

また、運動会、生活発表会など大きな行事も、公立時の取り組みを踏襲しながら、子どもたち一人ひとりの個性を生かし、より充実した内容になっていました。主な行事の時には、公立時の職員も招待を受け、その都度子どもたちの成長した姿を見ることができました。

一年間を通して、法人職員がまず子どもたちのことを中心に考えて、保護者の意向や気持ちに寄り添いながら保育を進めていく中で、保護者の安心と信頼を得ることができたものと思われまます。

#### (4) 保育園についての保護者アンケート調査

##### ア アンケート調査の概要

アンケート調査は、運営移行後の保育園の状況について、保護者の満足度を把握するため、運営移行後6か月を目途として、年間行事の節目でもある運動会が終了した時期である平成24年11月12日から12月4日の期間で実施いたしました。

10月1日時点で在籍している保護者を対象として、世帯ごとに用紙を配付し、回収は、郵送又は保育園に設置した回収ボックスへの投函、あるいは巡回フォロー職員への手渡しのいずれかの方法で行いました。



※ なお、集計にあたっては、回答をいただいたすべての世帯を対象とした集計とともに、運営移行以前から入所している世帯のみを対象とした集計も行い、( ) にその数値を併記しています。

イ 結果

(回収率) 93.4% [99世帯/106世帯中] (95.9% [70世帯/73世帯中])

アンケート調査の質問項目(2)～(7)については、①満足している、②概ね満足している、③やや不満である、④不満である、(8)については、①普段と変わりなかった、②概ね普段と変わりなかった、③少し不安な様子や戸惑い等が見られた、④不安な様子や戸惑い等がはっきり見られた、(9)については、①十分だった、②概ね十分だった、③やや不十分だった、④不十分だった、の4つの選択肢から回答を得て、それぞれの割合を集計しました。

【各項目の①満足している、②概ね満足している等を選択した世帯の比率】

質問項目	比率
(2) 日々の保育内容	96.0% (95.7%)
(3) 行事	96.0% (95.7%)
(4) 給食	95.9% (94.2%)
(5) 園舎	87.9% (84.3%)
(6) 職員の子どもの接し方	90.8% (87.0%)
(7) 職員の保護者対応	90.7% (89.7%)
(8) 運営移行当初(共同保育後)の子どもの状況や様子	(75.4%)
(9) 引継ぎ(共同保育を含む)	(85.3%)

保育園の運営状況である「日々の保育内容」、「行事」、「給食」、「職員の子どもの接し方」、「職員の子どもの接し方」、「職員の保護者対応」については、「満足」、「概ね満足」との回答が、9割台の比率になっています。「園舎」についても、「満足」、「概ね満足」

との回答が、8割台の比率になっており、保護者の保育園に対する満足度は非常に高いと考えられます。

また、平成24年3月31日以前から入所している世帯を対象として行った「運営移行当初（共同保育後）の子どもの状況や様子」の項目については、「普段と変わりなかった」、「概ね普段と変わりなかった」が75.4%になっており、「引継ぎ（共同保育を含む）」の項目については、「十分だった」、「概ね十分だった」が85.3%となっています。

#### （5）建替・運営先法人ヒアリング

運営移行後の保育園の状況について、公募条件の遵守状況をあらためて確認する趣旨で、建替・運営先法人である社会福祉法人豊友会に対して、ヒアリングを実施いたしました。

ヒアリングでは、基本的に、公募条件は遵守されていることを確認しました。

その上で、保育内容の充実につながる見直しについては、具体的な取組状況等を法人から確認しました。

村雨保育園では、公立時の保育所運営を継承しながらも、床暖房、オートロックドア等の導入により、子どもたちに新たな環境を提供するとともに、保護者のご意見をお聞きしながら、運動会の会場を近隣の広い公園にするなど新たな取組みも行っています。

給食においては、クッキング保育など、食への関心を深めてもらう取組みを行うとともに、衛生管理として、害虫駆除（月1回）、乾式トイレの導入なども行っています。

安全管理においても、オートロックドアや防犯カメラの設置等により、防犯面に関する施設の充実を図るとともに、エレベーターの設置を行い、バリアフ

リーの実践にも努めています。

なお、保護者との連携においては、運営委員会を適宜開催するとともに、おたよりなどを通じて保護者への情報提供に努め、クラス名の変更といった新たな提案をする場合はアンケートを実施するなど、保護者のご意見をお聞きするよう取り組んでいます。

この他、法人から常駐フォロー等に関して、「子どもたちが、新年度の環境の変化に対応できるように、一生懸命子どもたちに関わっていただき感謝しております。」との感想がありました。

また、運営移行後の重点的な取り組み事項として、「職員間で連携し、子どもたち一人ひとりに丁寧に関わってきました。また、保護者の方には、お子さんの様子などを中心にお話させていただき、信頼関係を築けるよう取り組んできました。」等のご意見がありました。

### 3. まとめ

平成24年4月1日建替・運営の村雨保育園における、運営移行後の保育が公募条件に沿って行われているかどうかにつき、保護者アンケートや法人ヒアリング等を通じて、その確認を行ってまいりました。

運営移行前には引継ぎ・共同保育を実施し、運営移行後には元所長と保育士数名が常駐し、運営移行後に公立時の職員が一斉にいなくなることに對する保護者の不安解消に努めるとともに、子どもの保育園生活の状況や運営移行後の保育園運営を見守り、確認を行ってまいりました。

神戸市として元所長と保育士の常駐によるフォローや、その後の元所長の巡回などを通じて、子どもたちも落ち着いて保育園生活を送っている状況であることを確認してきました。保護者アンケート調査においても、運営移行後の保育園の状況に対して、保護者の満足度が高いという結果を得ることができました。さらに、法人ヒアリングにおいては、公募条件が遵守されていることがあらためて確認できました。

これらの検証の取り組みを通じて把握できたことについて、今後、「私立保育園の誘致新設による建替・運営」を進めていくうえで、引き続き活かしていくとともに、今後とも、村雨保育園において、より良い保育所運営を続けていただけるよう、市としても引き続き支援してまいりたいと考えております。

## I 保育所

### 1 調査方法

公立保育所 60 箇所及び民間保育園 126 箇所計 186 箇所を通じて、保育所ごとに各年齢 2 名ずつ無作為抽出した子どもの保護者を対象に配布し、郵送で回収。

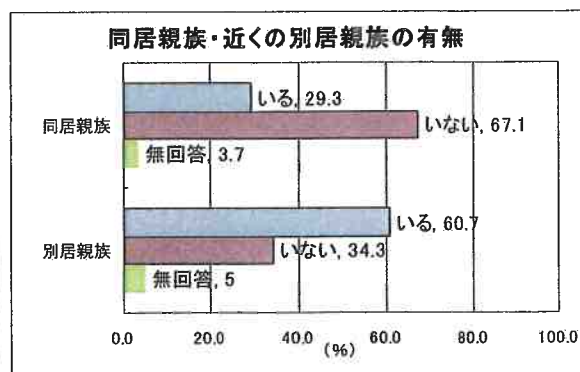
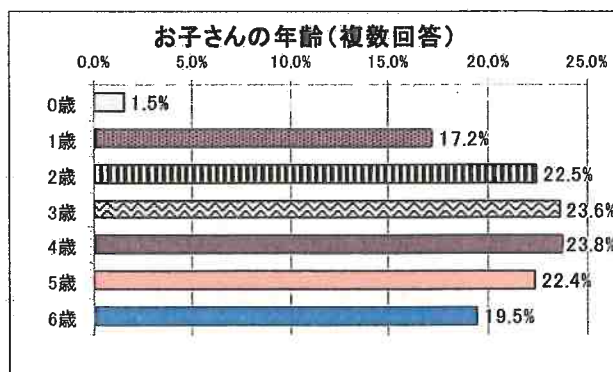
### 2 調査期間 平成 24 年 3 月 1 日～3 月 31 日

### 3 配布等

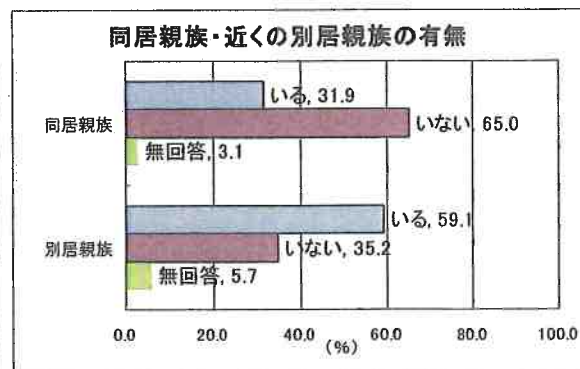
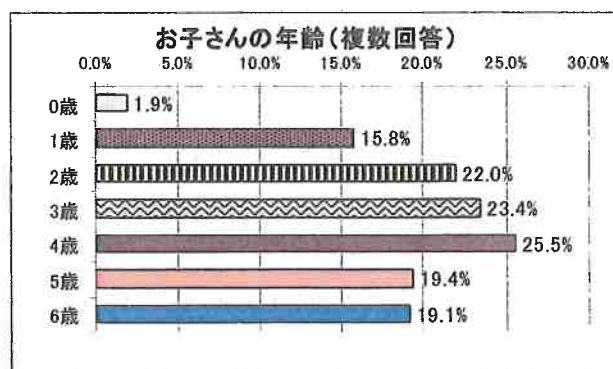
- (1) 配布数 2,232 セット (公立 : 720 私立 : 1,512)
- (2) 回収 1,309 サンプル (公立 : 423 私立 : 886)
- (3) 回収率 58.6% (公立 : 58.8% 私立 : 58.6%)

### 4 回答者の属性 (フェイスシート)

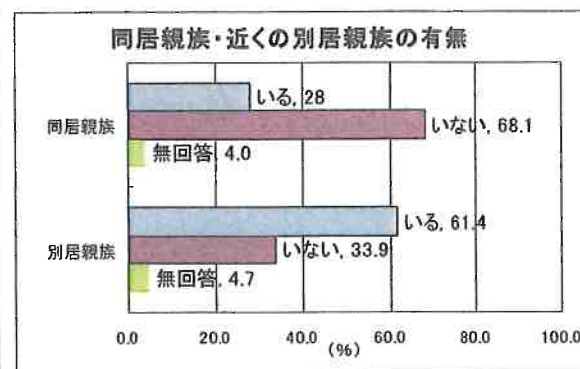
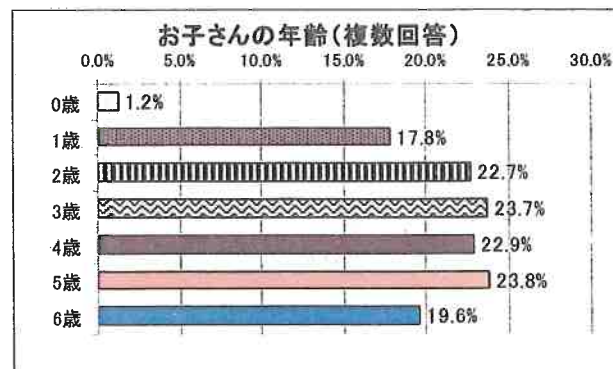
#### 【全体】



#### 【公立】



#### 【民間】



## 5 概要

### (1) 保育時間の希望

保育時間の現状は、延長保育に該当する、7時30分以前から預けている人が5.4%、また18時以降まで預けている人は、44.2%となった。

保育時間の希望については、「今のままでよい」が68.2%あったが、「あと30分長くして欲しい」が16.5%、「あと1時間長くして欲しい」が11.8%あり、「2時間以上長くして欲しい」も3.4%いた。

公立と民間で比較すると、「あと30分長くして欲しい」は、公立の方が9.9ポイント高かった。

保育時間別に見ると、18時以前に迎えに来る人では「今のままでよい」が公立63.8%、民間77.4%、「あと30分長くしてほしい」が公立23.1%、民間10.8%、「あと1時間長くしてほしい」が公立8.8%、民間10.4%、「あと2時間以上長くしてほしい」が公立4.2%、民間1.3%となっている。18:00~18:29に迎えに来る人では、「今のままでよい」が公立59.6%、民間66.0%に下がり、一方で「あと30分長くして欲しい」が公立20.2%、民間15.6%、「あと1時間長くして欲しい」が公立16.5%、民間10.8%、「あと2時間以上長くして欲しい」は公立3.7%、民間6.9%と全体に増えている。また、18:30~19:00に迎えに来る人では、「今のままでよい」が公立45.2%、民間71.2%とさらに下がり、「あと30分長くして欲しい」が公立41.9%、民間19.2%、「あと1時間長くして欲しい」が公立12.9%、民間8.2%、「あと2時間長くして欲しい」が公立0.0%、民間1.4%となっている。

### (2) 保育内容全般

「大変満足」が35.1%、「満足」が54.3%おり、両者を合わせると89.4%となる一方、「不満」「やや不満」も10.2%いた。

公立と民間で比較すると、「大変満足」について、民間では39.7%、公立では25.5%と少し差が出ている。一方で、「満足」は公立では62.9%、民間では50.2%となっており、「大変満足」「満足」の数値を合わせると、公立88.4%、民間89.9%と、合計はほぼ同割合となる。

不満な理由としては、公立では行事が平日にあること、年長の子どもは昼寝を減らし少し勉強させてほしいという意見、施設が狭い、私立では外遊びが少ない等の意見が多かった。

### (3) 建物や園庭などの施設について

「大変満足」が19.9%、「満足」は47.5%で、両者を合わせても67.4%と、保育内容全般に比べて満足度は低くなっている。「やや不満」「不満」もそれぞれ28.1%、4.4%である。

不満な理由としては、公立では、建物等が古いという意見が多く、民間では、園庭や保育室が狭いという意見が多かった。

公立と民間で比較すると、「大変満足」「満足」については、公立が合わせて57.7%なのに対し、民間は72.1%と高くなっている。

### (4) 職員の対応について

「大変満足」が36.8%、「満足」は52.4%となっており、両者を合わせると89.2%となる一方、「やや不満」が9.6%、「不満」も1.1%いた。

公立と民間で比較すると、「大変満足」で差が出ており、民間では40.0%の人が「大変満足」

と考えているのに対し、公立では 30.3%となっている。「大変満足」「満足」を合わせると民間 91.7%、公立 84.2%となっている。

#### (5) 地域の親子との交流について

園庭開放などの地域の親子との交流については、「増やして欲しい」が 10.5%、「今のままでよい」が 88.0%、「減らして欲しい」が 1.1%となっている。

#### (6) 今後、特に充実して欲しい支援策

多い順に、「病児・病後児保育の拡充」が 69.9%、「休日保育の拡充」が 35.0%、「夜間保育の実施」が 12.6%であった。その他の意見としては、保育所の増設を望む意見が多かった。

#### (7) 子育て支援全般に関する、主な自由意見

- ・病児・病後児保育を増やしてほしい
- ・待機児童の対策を進めてほしい
- ・保育時間を延長してほしい
- ・民間への移管をやめてほしい
- ・学童保育を拡充してほしい
- ・行事を休日にしてほしい
- ・保育士の人数を増やしてほしい

#### (8) 年末保育の実施についての認知

平成 23 年末に試行的に実施した年末保育の実施については、「知っていた」が 52.8%、「知らなかった」が 37.1%、無回答が 10.2%だった。

#### (9) 年末保育の実施を知っていた人は、年末保育を利用したか

年末保育の実施を「知っていた」と答えた人 (n=691) に、年末保育を利用したか聞いたところ、「利用した」が 2.6% (18 人)、「利用しなかった」が 97.0%、無回答が 0.4%だった。

#### (10) 年末保育の実施を知っていたが利用しなかった理由

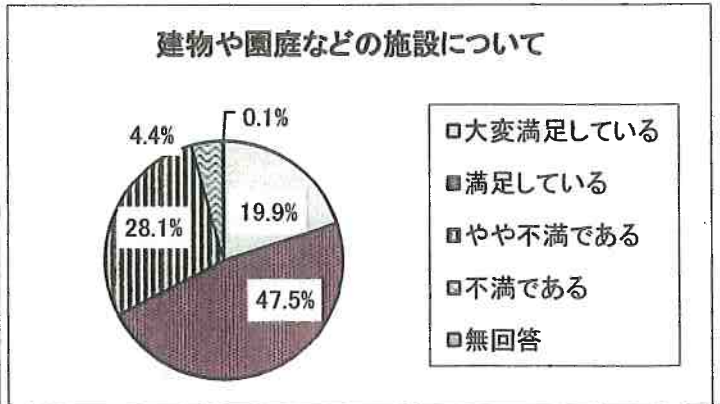
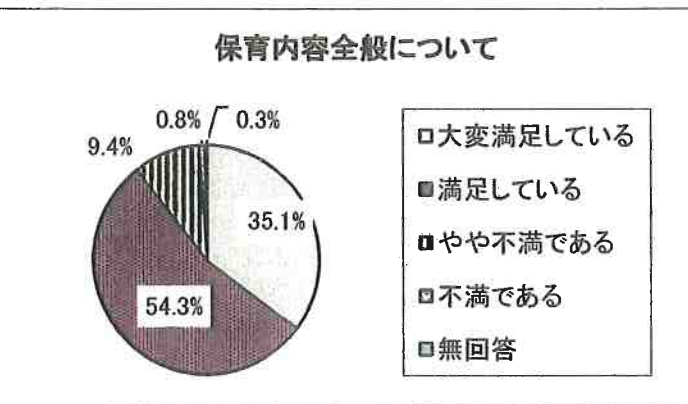
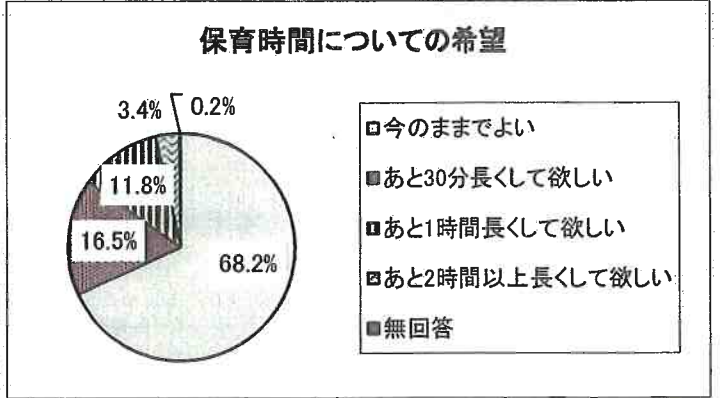
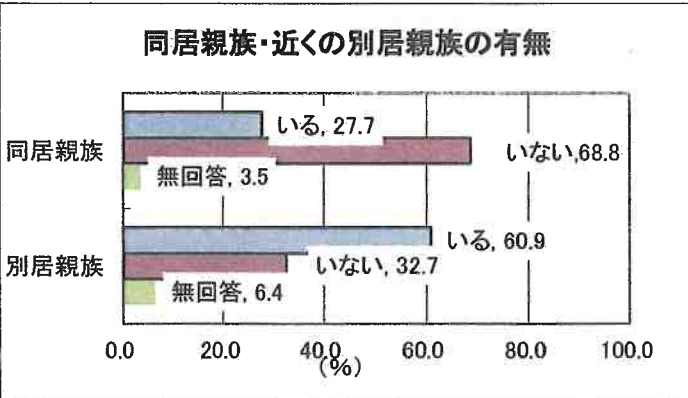
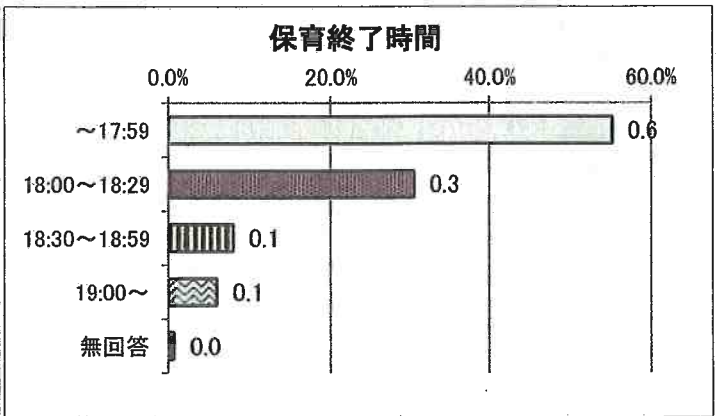
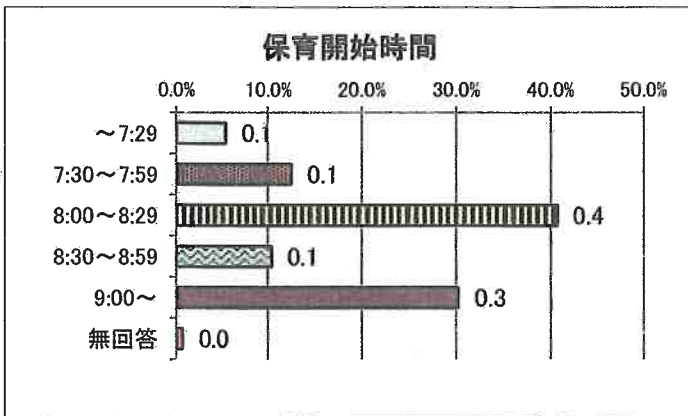
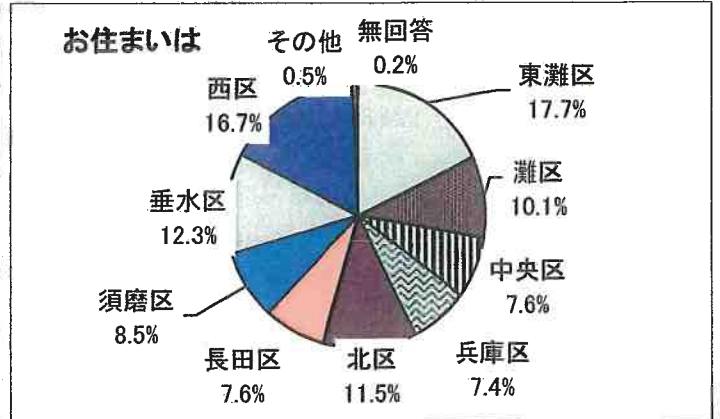
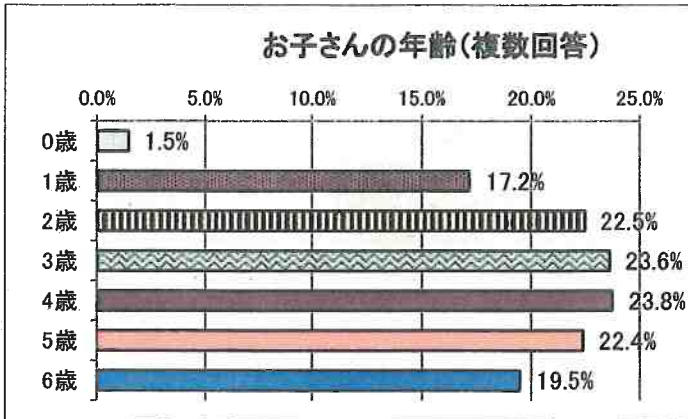
(9) で年末保育を「利用しなかった」と答えた人 (n=670) に、その理由を聞いたところ、「実施日に仕事が無かった」が 54.9%と最も多く、次いで「実施日に仕事があったが、休暇をとったから」が 19.4%、「実施日に仕事があったが、祖父母や親類、知人などの知り合いに頼んだから」が 18.4%、「実施日に仕事があったが、認可外保育施設や、ベビーシッターに頼んだから」が 0.9%となっている。

#### (11) 今後、平成 23 年末と同内容で年末保育があれば利用するか

「利用したい」が 21.8%、「利用しない」が 39.7%、「わからない」が 32.4%、「無回答」が 6.1%となった。

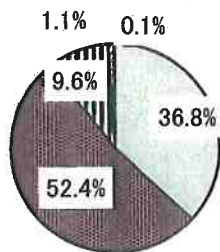
# 【保育所についてのアンケート結果(全体)】

n=1,309



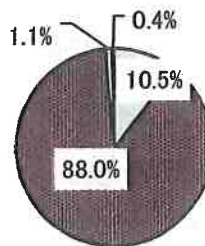


### 職員の対応について



- 大変満足している
- 満足している
- ▨ やや不満である
- ▩ 不満である
- 無回答

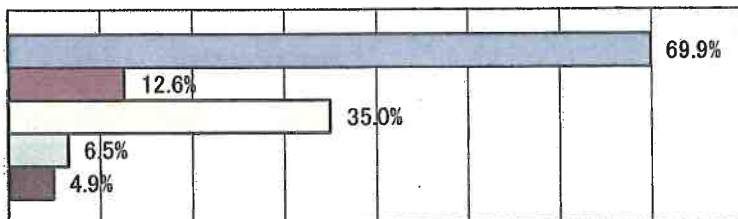
### 地域の親子との交流について（園庭開放など）



- 増やして欲しい
- 今のままでよい
- ▨ 減らして欲しい
- 無回答

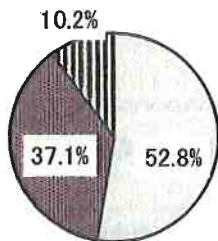
### 充実して欲しい支援策は（複数回答）

0.0% 10.0% 20.0% 30.0% 40.0% 50.0% 60.0% 70.0% 80.0%



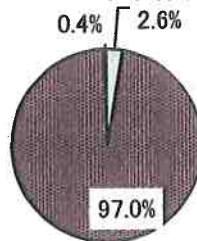
- 病児・病後児保育の拡充
- 夜間保育の実施
- ▨ 休日保育の拡充
- その他
- 無回答

### 年末保育の実施について



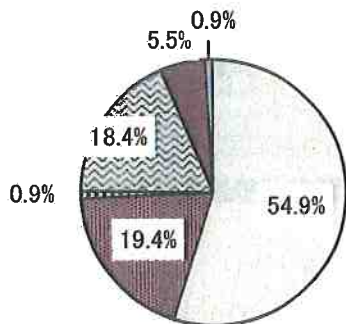
- 知っていた
- 知らなかった
- 無回答

### 年末保育の実施を知っていた方は、年末保育を利用しましたか(n=691)



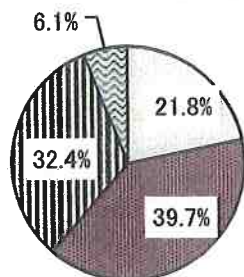
- 利用した
- 利用しなかった
- 無回答

### 年末保育の実施を知っていたが、利用しなかった理由(n=670)



- 実施日に仕事があった
- 実施日に仕事があったが、休暇をとったから
- ▨ 実施日に仕事があったが、認可外保育施設や、ベビーシッターに頼んだから
- ▩ 実施日に仕事があったが、祖父母や親類、知人などの知り合いに頼んだから
- その他
- 無回答

### 今後、年末保育があれば利用したいか

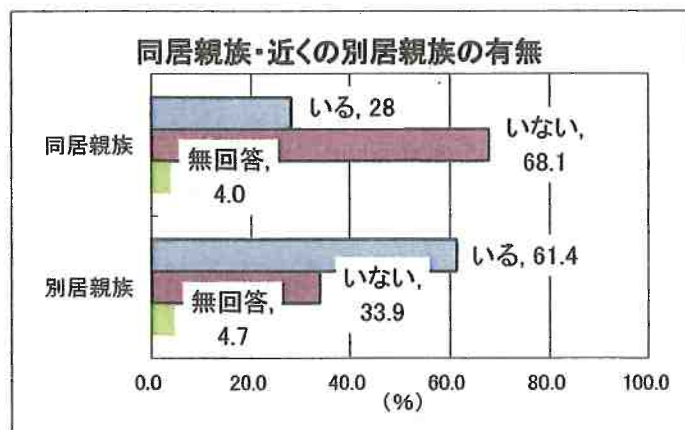
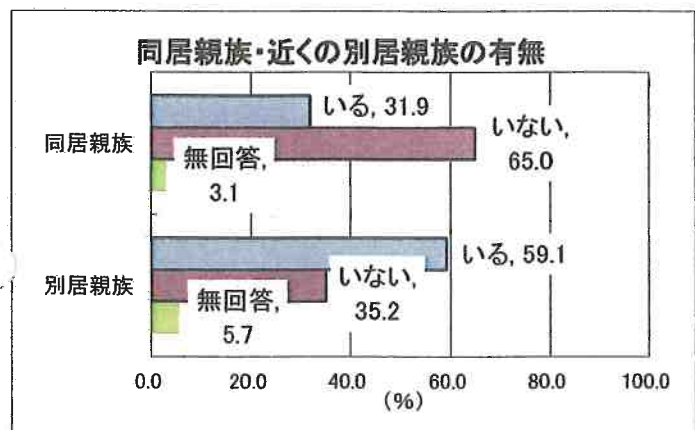
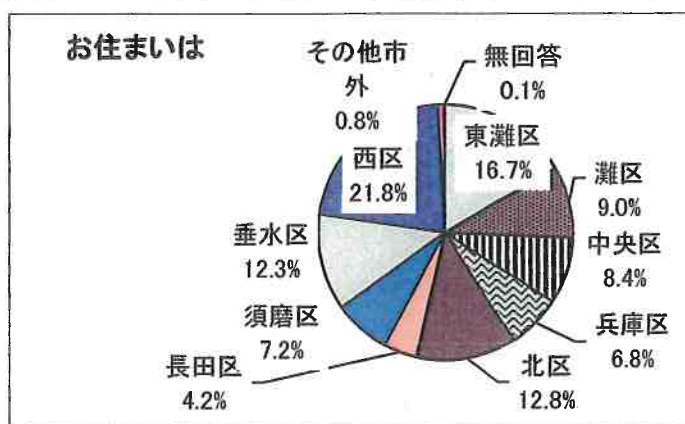
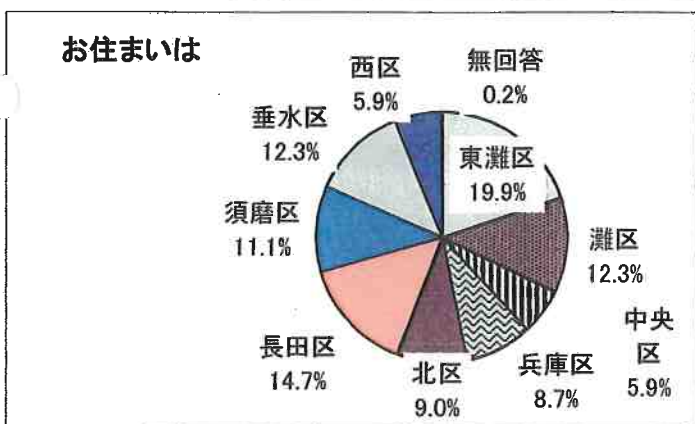
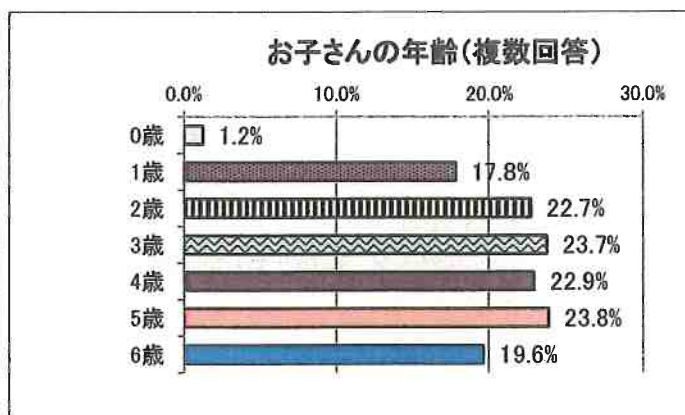
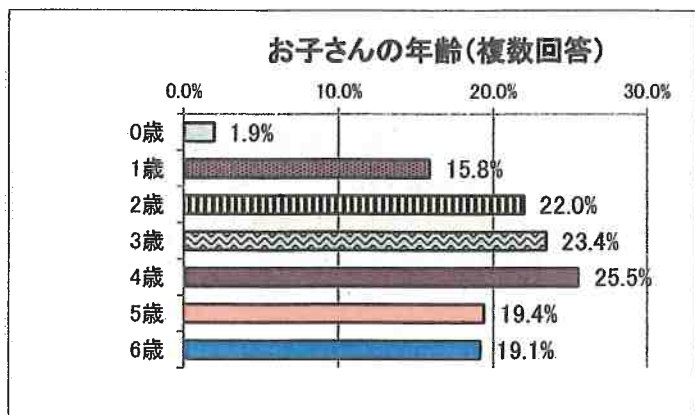


- 利用したい
- 利用しない
- ▨ わからない
- 無回答

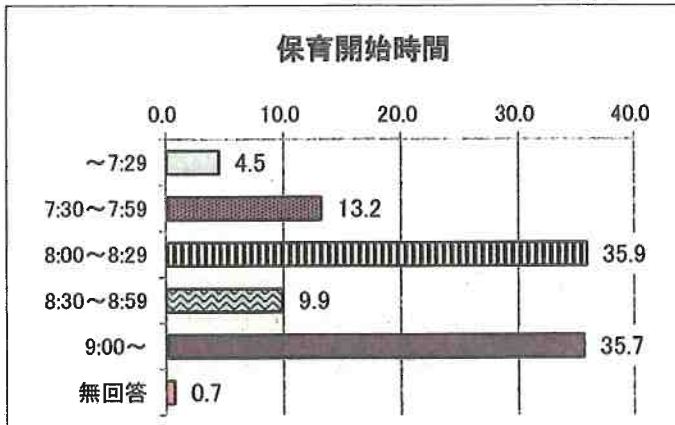
## 【保育所についてのアンケート結果(公民)】

【公立】 n=423

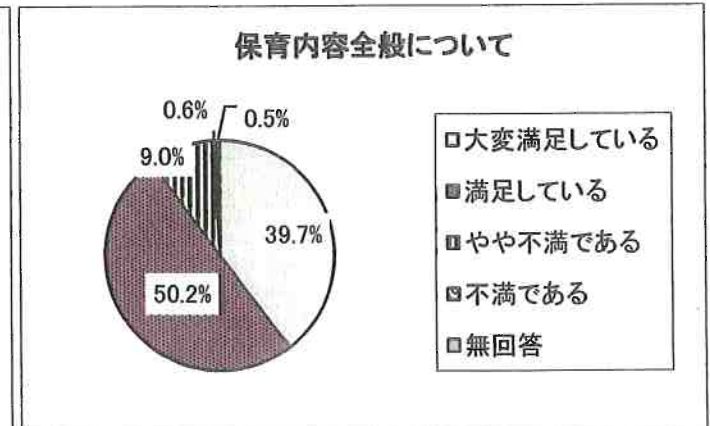
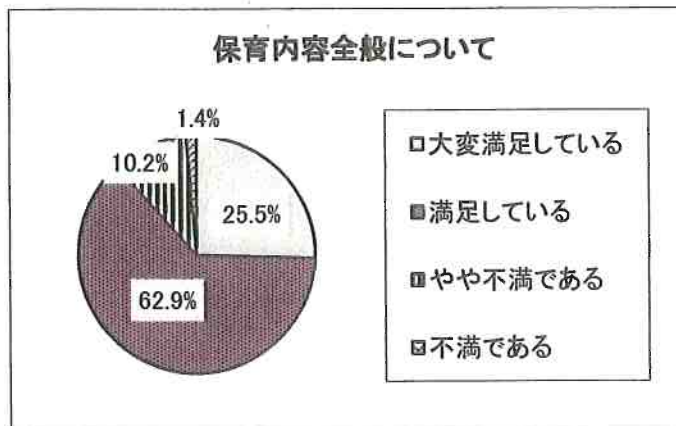
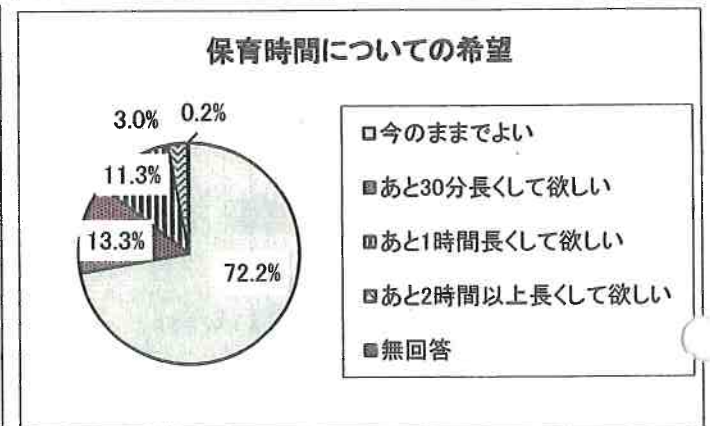
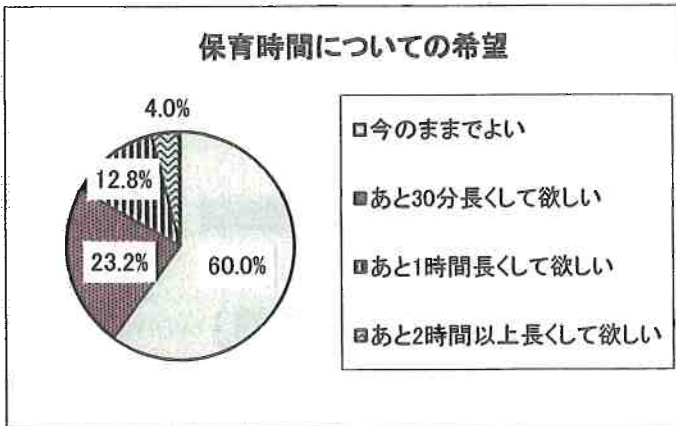
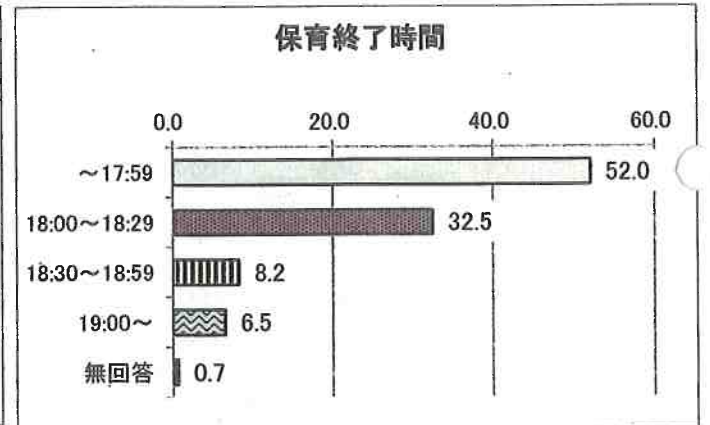
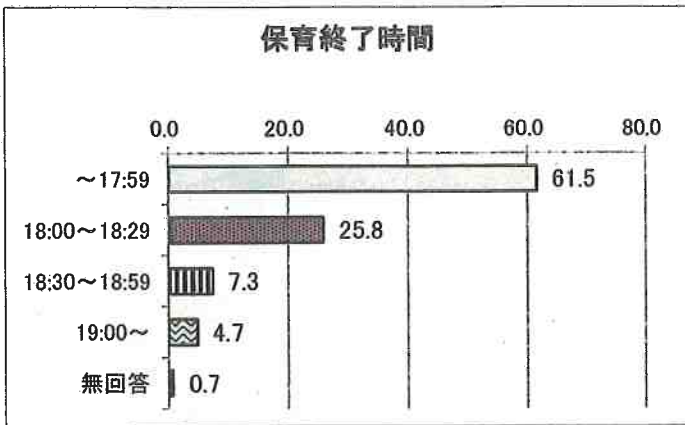
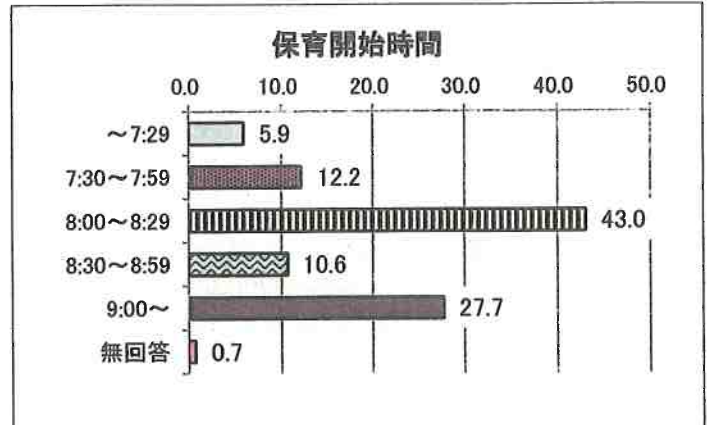
【民間】 n=886



【公立】

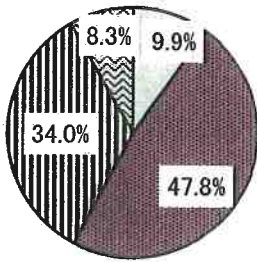


【民間】



【公立】

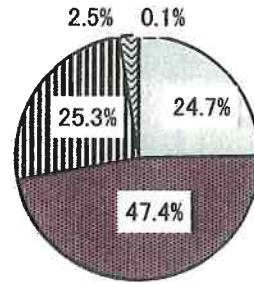
建物や園庭などの施設について



- 大変満足している
- 満足している
- ▨ やや不満である
- ▩ 不満である

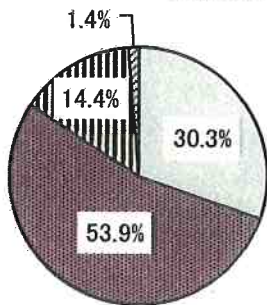
【民間】

建物や園庭などの施設について



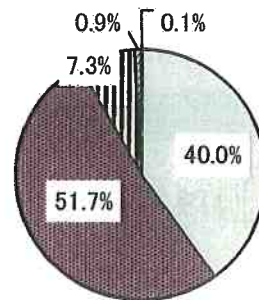
- 大変満足している
- 満足している
- ▨ やや不満である
- ▩ 不満である
- 無回答

職員の対応について



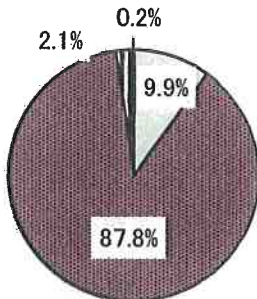
- 大変満足している
- 満足している
- ▨ やや不満である
- ▩ 不満である

職員の対応について



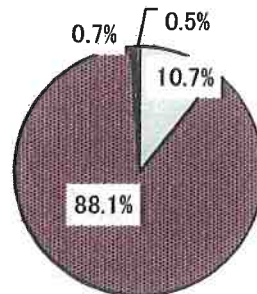
- 大変満足している
- 満足している
- ▨ やや不満である
- ▩ 不満である
- 無回答

地域の親子との交流について(園庭開放など)



- 増やして欲しい
- 今のままでよい
- ▨ 減らして欲しい
- ▩ 無回答

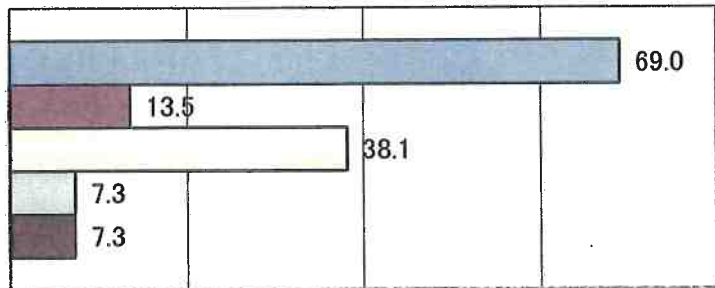
地域の親子との交流について(園庭開放など)



- 増やして欲しい
- 今のままでよい
- ▨ 減らして欲しい
- ▩ 無回答

充実して欲しい支援策は【公立】(複数回答)

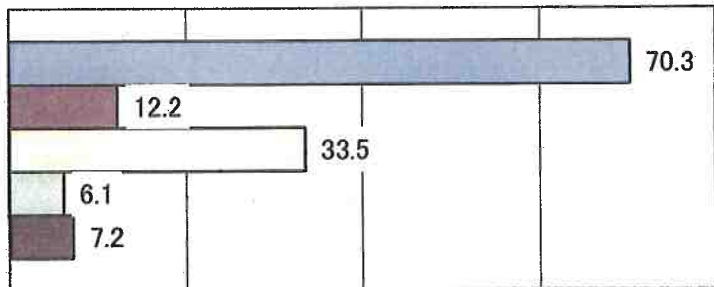
0.0 20.0 40.0 60.0 80.0



- 病児・病後児保育の拡充
- 夜間保育の実施
- 休日保育の拡充
- その他
- 無回答

充実して欲しい支援策は【民間】(複数回答)

0.0 20.0 40.0 60.0 80.0

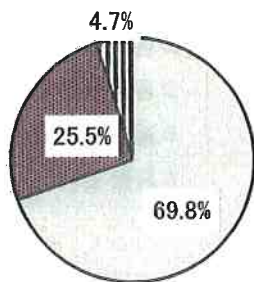


- 病児・病後児保育の拡充
- 夜間保育の実施
- 休日保育の拡充
- その他
- 無回答

【公立】

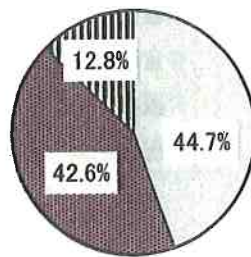
【民間】

年末保育の実施について



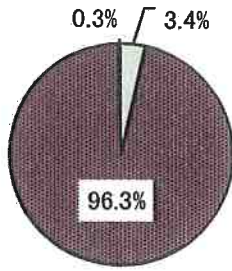
- 知っていた
- 知らなかった
- 無回答

年末保育の実施について



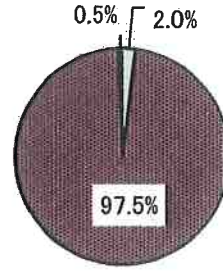
- 知っていた
- 知らなかった
- 無回答

年末保育の実施を知っていた方は、  
年末保育を利用しましたか (n=295)



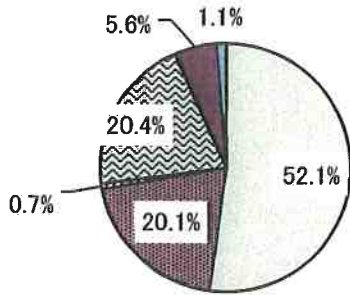
- 利用した
- 利用しなかった
- ▨ 無回答

年末保育の実施を知っていた方は、  
年末保育を利用しましたか (n=396)



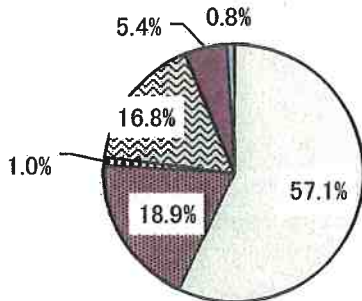
- 利用した
- 利用しなかった
- ▨ 無回答

年末保育の実施を知っていたが、利用しなかった理由 (n=284)【公立】



- 実施日に仕事があった
- 実施日に仕事があったが、休暇をとったから
- ▨ 実施日に仕事があったが、認可外保育施設や、ベビーシッターに頼んだから
- ▩ 実施日に仕事があったが、祖父母や親類、知人などの知り合いに頼んだから
- その他
- ▨ 無回答

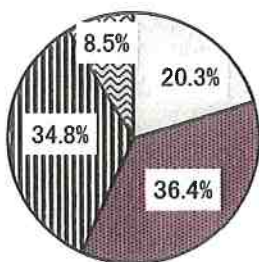
年末保育の実施を知っていたが、利用しなかった理由 (n=386)【民間】



- 実施日に仕事があった
- 実施日に仕事があったが、休暇をとったから
- ▨ 実施日に仕事があったが、認可外保育施設や、ベビーシッターに頼んだから
- ▩ 実施日に仕事があったが、祖父母や親類、知人などの知り合いに頼んだから
- その他
- ▨ 無回答

【公立】

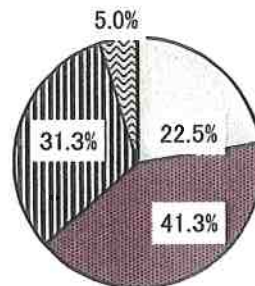
今後、年末保育があれば利用したいか



- 利用したい
- 利用しない
- ▨ わからない
- ▩ 無回答

【民間】

今後、年末保育があれば利用したいか



- 利用したい
- 利用しない
- ▨ わからない
- ▩ 無回答

## I 保育所

### 1 調査方法

各保育所を通じて、保育所毎に2名ずつ無作為抽出された子どもの保護者を対象に配布し、郵送で回収。

### 2 調査期間

平成18年3月2日～3月9日

### 3 配布等

- (1) 配布数 346セット
- (2) 回収 267サンプル
- (3) 回収率 77.2%

### 4 概要

#### (1) 保育時間の希望

現在の保育時間は延長保育に該当する7時30分以前から預けている人が全体の15.4%となり、また18時以降まで預けている人は、全体の16.5%となっていた。

保育時間の希望については、「今のままでよい」という人が、67.0%あったが、「あと30分長くして欲しい」が15.7%、「あと1時間長くして欲しい」が13.9%あり、「2時間以上長くして欲しい」という人も3.0%いた。

公立と民間で比較すると、公立では、30分延長で、2ポイント、1時間延長で2.5ポイントと若干長くして欲しいという人が多かった。しかし、2時間以上延長して欲しい人については、民間の方が、1.1ポイント高かった。

#### (2) 保育内容全般

「大変満足」という人が33.3%、「満足」という人が56.9%おり、両者をあわせると90.2%となる一方、「不満」という人も1.5%、「やや不満」という人も8.2%いた。

公立と民間で比較すると、「大変満足」という人で大きな差がでており、民間では、43.0%の人が「大変満足」と考えているのに対し、公立では22.4%となっている。

#### (3) 建物や園庭などの施設について

「大変満足」という人が13.9%、「満足」という人は48.1%となっており、両者を合わせても62%となり、保育内容全般に比べて満足度は低くなっている。「不満」、「やや不満」もそれぞれ6.0%、32.0%いる。

公立と民間で比較すると、やはり「大変満足」で差が出ており、公立が5.6%なのに対し、

民間は21.3%となっている。なお、「大変満足」に「満足」を加えた比較では、公立59.2%に対して民間は64.6%となっており、差はかなり縮まる。

#### (4) 職員の対応について

「大変満足」という人が35.2%、「満足」という人は57.3%となっており、両者を合わせても92.5%となる一方、「不満」という人も1.5%、「やや不満」という人も6.0%いた。

公立と民間で比較すると、ここでも「大変満足」という人で大きな差がでており、民間では、46.5%の人が「大変満足」と考えているのに対し、公立では22.4%となっている。

#### (5) 地域の親子との交流について

園庭開放などの地域の親子との交流については、「増やして欲しい」が13.7%、「今のままでよい」が85.9%、「減らして欲しい」が0.4%となっている。

公立と民間の比較では、「増やして欲しい」とする保護者が、公立の方が1.7ポイント多くなっている。

#### (6) 主な自由意見

行事を土・日にして欲しい

防犯を高めて欲しい

保育料が高い

勤務以外の用事でも預かって欲しい

保育料の値下げ

土・日・祝も保育して欲しい

ベテランの先生がいて欲しい

保育園の数を増やして欲しい

保育時間の延長

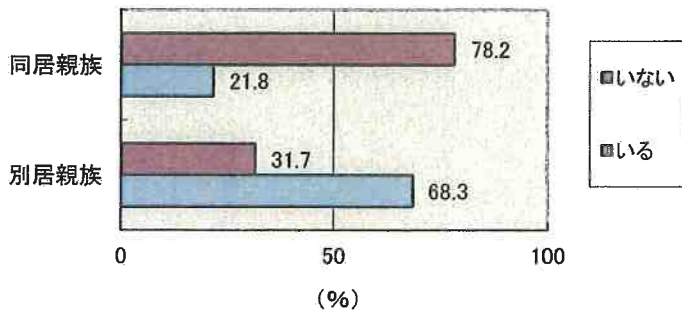
卒園後の学童の充実

など

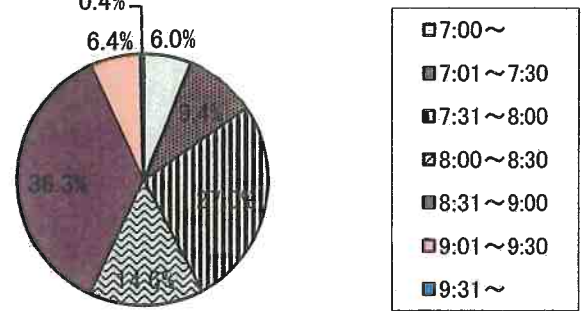


# 【保育所についてのアンケート結果(全体)】

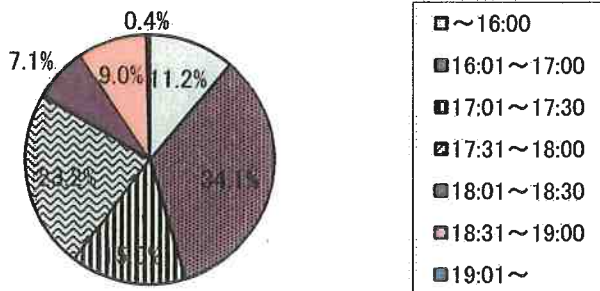
## 【同居親族・近くの別居親族の有無】



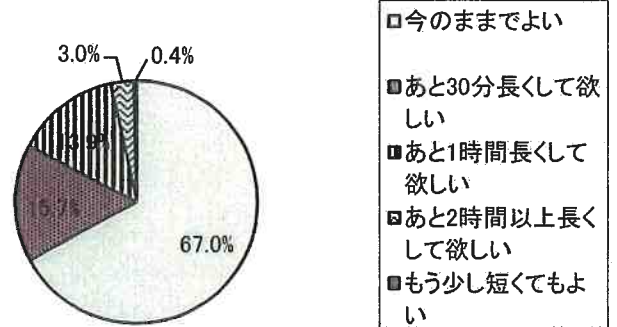
## 保育開始時間



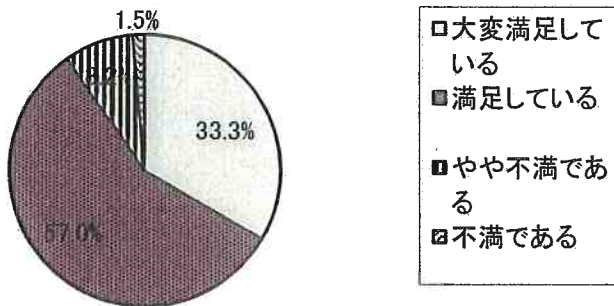
## 保育終了時間



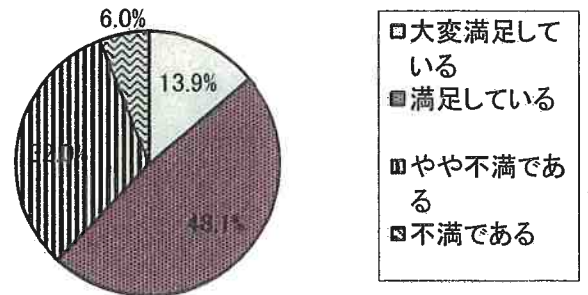
## 保育時間についての希望



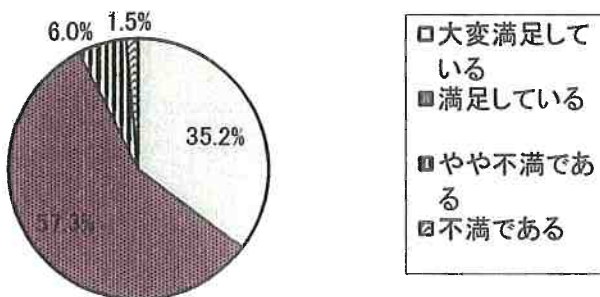
## 保育内容全般について



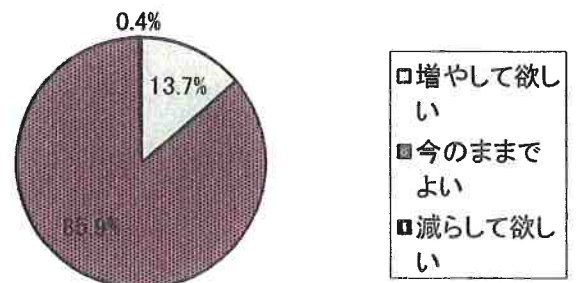
## 建物や園庭などの施設について



## 職員の対応について

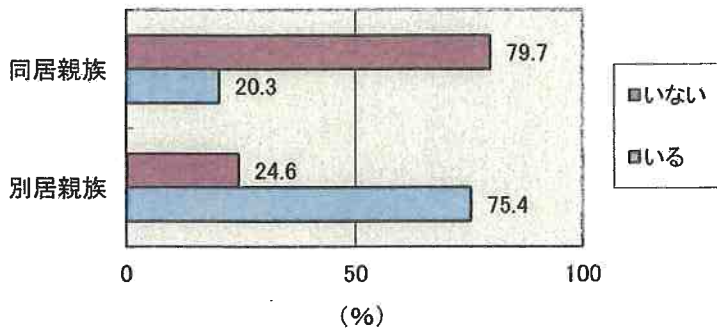


## 地域の親子との交流について

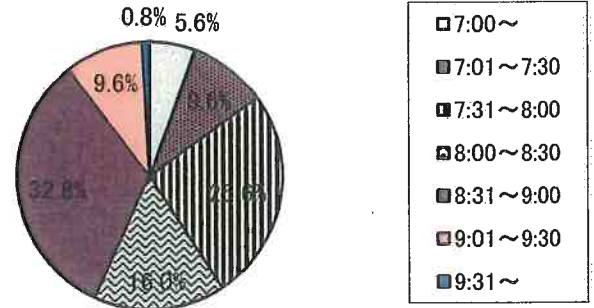


## 【保育所についてのアンケート結果(公立)】

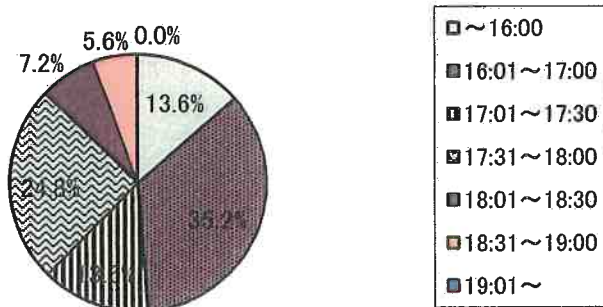
### 【同居親族・近くの別居親族の有無】



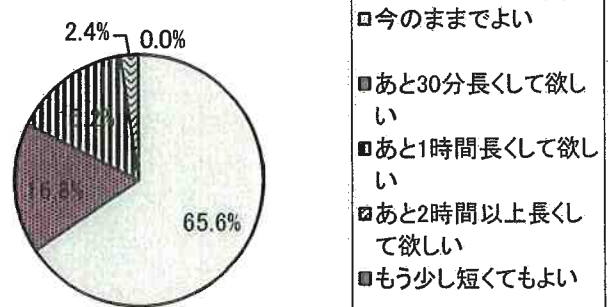
### 保育開始時間



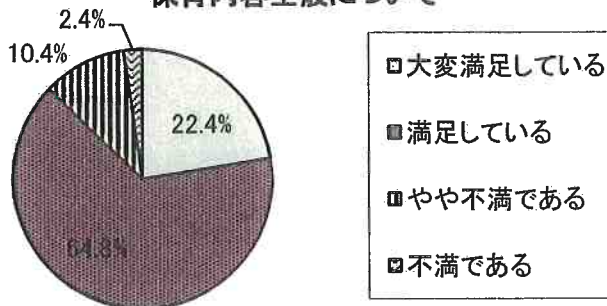
### 保育終了時間



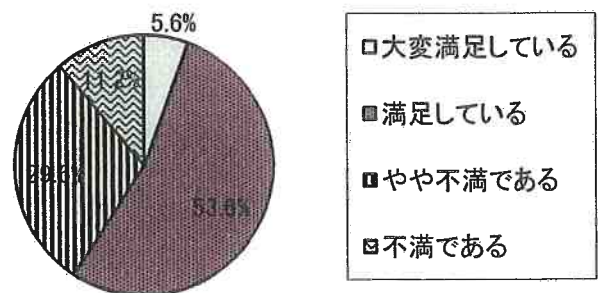
### 保育時間についての希望



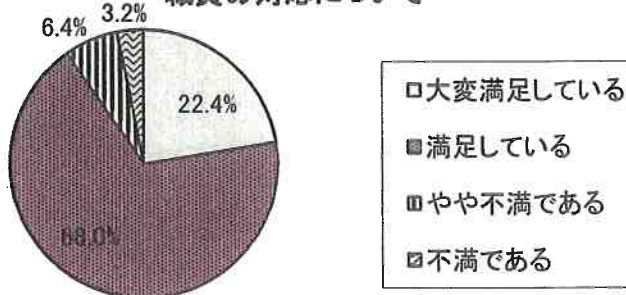
### 保育内容全般について



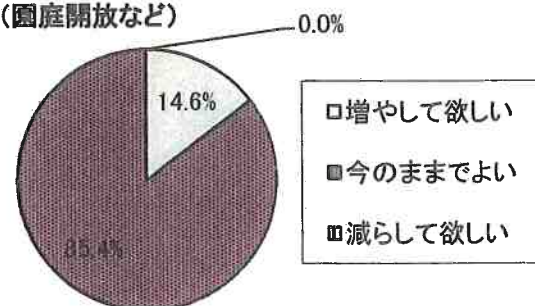
### 建物や園庭などの施設について



### 職員の対応について

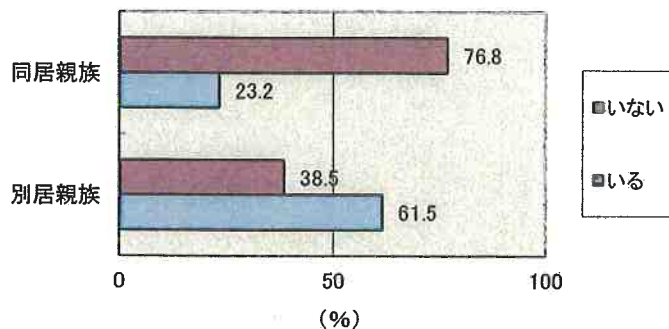


### 地域の親子との交流について (園庭開放など)

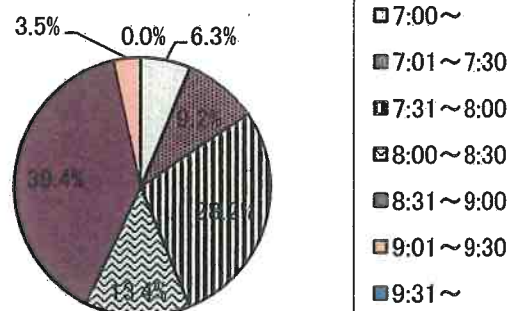


## 【保育園についてのアンケート結果(民間)】

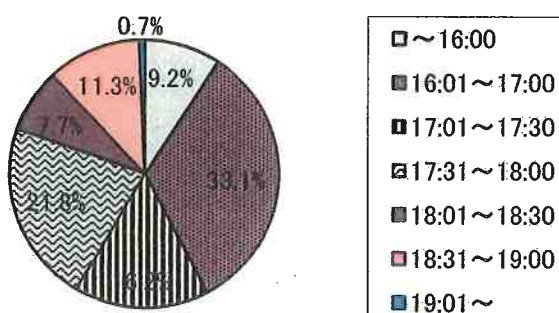
### 【同居親族・近くの別居親族の有無】



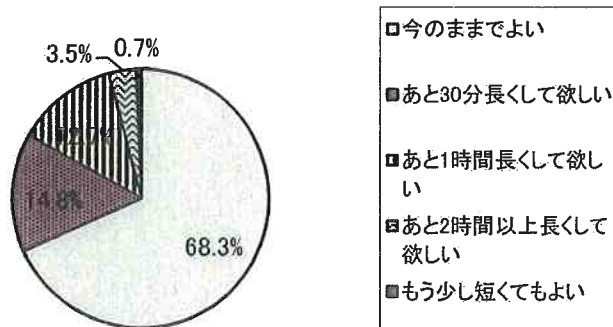
### 保育開始時間



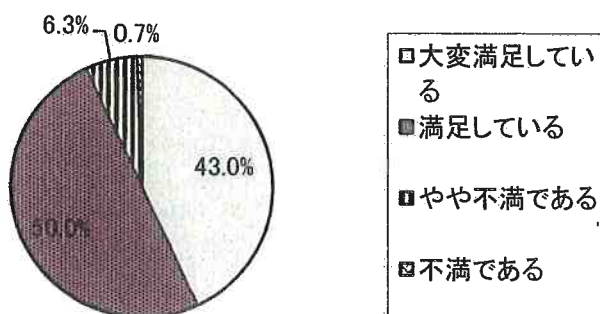
### 保育終了時間



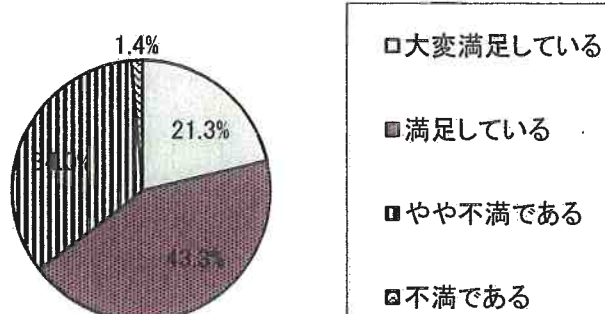
### 保育時間についての希望



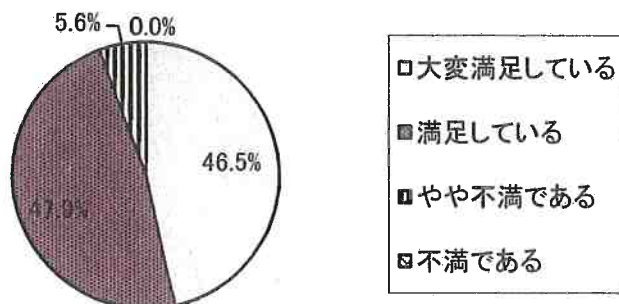
### 保育内容全般について



### 建物や園庭などの施設について



### 職員の対応について



### 地域の親子との交流について(園庭開放など)

